

「やさしい人」への第一歩。

学校法人道灌山学園

# 道灌山学園保育福祉専門学校

幼稚園教員・保育士養成科[I部・II部] / 介護福祉士専攻科[I部]

文部科学省・厚生労働省指定認可 / 全国幼稚園教員養成機関連合会加盟 / 首都圏保育専門学校フェア参加校

その一言  
その一言で 励まされ  
その一言で 夢を持ち  
その一言で 腹が立ち  
その一言で がっかりし  
その一言で 泣かされる  
ほんのわずかな一言が  
不思議に大きな力持つ  
ほんの一寸の一言で

作 高橋系吾



<http://www.doukanyama.ac.jp/>  
E-mail: [information@doukanyama.ac.jp](mailto:information@doukanyama.ac.jp)

入学に関するお問い合わせ

**03-3828-8478**



ホームページ

学校法人道灌山学園  
**道灌山学園保育福祉専門学校**

〒116-0013 東京都荒川区西日暮里4-7-15  
TEL 03-3828-8478 FAX 03-3827-9292

DOUKANYAMA GAKUEN

「やさしい人」への第一歩。

幼稚園教員・保育士  
介護福祉士



# やさしい人への 第一歩。

子どもを豊かに育む力や困っている人を助ける力、  
人をいたわる愛情はみんな、思いやりの心の中にあります。  
人をやさしく抱きしめてあげるやさしい心。  
相手の気持ちを和ませやさしい笑顔。  
そんな明るくてやさしい人への第一歩を、  
同じ夢をもつ仲間と共に歩みたい。  
ここ道灌山学園には、そんなやさしい心を育む道があります。

幼稚園教員・保育士養成科

幼稚園教諭2種免許状／保育士資格

## 本校の特徴

例年高い就職率を示し、高い専門性を持った卒業生が全国各地で活躍しています。実践・実習重視のカリキュラムで第Ⅱ部生の保育助手の求人も多く、希望者は全員就職しています。

文部科学省・厚生労働省の指定認可を受けており、幼稚園教員・保育士養成科は卒業と同時に、幼稚園教諭二種免許状・保育士資格が取得でき、同時に専門士の称号が与えられます。介護福祉士専攻科は介護福祉士国家試験受験資格が取得できます。

1

お茶の水女子大学の指導のもとで充実した教育内容を実施し、講師は幼児教育・福祉指導の第一人者が担当しています。

2

5

昼間部（Ⅰ部）だけでなく夜間部（Ⅱ部）も開講し、開かれた学校のため、社会人等の幅広い年齢層の学生が熱心に学んでいます。

4

3

「安価な学費で良い教育」を方針に、学費の支払いが困難で就学を諦めることがないよう、学費の低額化を実現しています。

介護福祉士専攻科

介護福祉士資格

# 保育者になるには

幼稚園や保育園、小学校、中学校、高等学校……。先生と呼ばれる職業では、必ず資格が必要になります。この資格を取得するためには、専門学校・短期大学・大学などの学校へ進学することが確実に資格を取得する最適な方法です。

では、資格を取得するためには、どのような条件の学校を選択したら良いのでしょうか。幼児教育・保育の分野の職業に必要な資格は「幼稚園教諭免許状」と「保育士資格（保育士証）」の2つがあげられます。2つの資格を両方とも取得することが、最も有効なことは言うまでもありませんが、どの学校でも2つの資格が取得できるわけではありません。



# 道灌山学園の特徴

## 学科と取得資格

学部	学科名	定員	修業年限	取得資格		
保育専門課程	幼稚園教員・保育士養成科 第I部（昼間部）	保育コース	90名	100名 女子のみ	2年間	幼稚園教諭2種免許状 保育士資格
		介護コース※1	10名			
保育専門課程	幼稚園教員・保育士養成科 第II部（夜間部）	保育コース	45名	50名	3年間	幼稚園教諭2種免許状 保育士資格
		介護コース※1	5名			
介護福祉専門課程	介護福祉士専攻科（昼間部）	40名	1年間	介護福祉士国家試験受験資格※2		

●道灌山学園保育福祉専門学校は、文部科学省・厚生労働省の指定認可校のため、各資格が卒業と同時に無試験で取得できます。

●介護福祉士専攻科は、保育士養成校において保育士資格を取得または取得見込者が対象です。

※1 介護コースを選択された方は、介護福祉士専攻科へ進学の際、入学金と入学試験が免除となり優先入学ができる特典があります。なお、専攻科へ進学する際に優遇を受けられるコースであり、専攻科への進学を強制するものではありません。

※2 平成29年度以降、介護福祉士養成施設卒業者が介護福祉士資格を取得するためには、介護福祉士国家試験を受験する必要があります。

## 幼稚園教諭免許状

幼稚園教諭1種免許状、幼稚園教諭2種免許状など

この資格は、**文部科学省から指定を受けた学校**で、指定された単位をすべて取得し卒業すると取得できます。

※右記のように学校によって取得資格が異なります。

文部科学省認可の  
専門学校もしくは短期大学  
(主に2年制)

文部科学省認可の  
大学  
(4年制)

卒業と同時に取得

幼稚園教諭2種免許状

幼稚園教諭1種免許状

## 保育士資格

保育士証

この資格は、**厚生労働省から指定を受けた学校**（指定保育士養成施設）で、指定された単位をすべて取得し卒業すると取得できます。専門学校・短期大学・大学のいずれかを卒業しても、取得資格は同じ保育士登録資格です。なお、保育士証は各学校を卒業もしくは卒業時に、保育士登録をしなければ取得できません。

厚生労働省認可の  
指定保育士養成施設  
(専門学校・短期大学・大学)  
2年～4年制

卒業と同時に取得

保育士証

**卒業と同時に確実に資格が取得できるのは、文部科学省・厚生労働省の「指定認可校」です。**

※詳しくは「全国幼稚園教員養成機関連合会」HPにて



### 併修校について

保育系の専門学校には、「併修校」と呼ばれる学校があります。この学校は、主に文部科学省からの指定を受けていない学校で、幼稚園教諭免許の資格を取得するために、短期大学等の通信教育を同時に併修する学校です。このような学校では、専門学校の学費以外に通信教育の費用が必要となったり、通信教育を行う短期大学等で講義を受講しに行くなど、指定校では必要としないことが発生します。

## キャリアアップモデル

介護福祉士と保育士の資格を持つことにより、将来的に福祉の仕事のフィールドが広がります。



将来的に園長を目指す場合は、5年以上のキャリアを積み、大学で必要な単位数を取得することで1種免許を目指せます。

在学中、国家試験に合格するまでサポートを行います。

# 幼稚園教員・保育士養成科

[I部・II部]

I部(昼間部)2年制  
定員:100名

II部(夜間部)3年制  
定員:50名

子どもたちの笑顔を育てる、  
そんな優しさを身につけます。



保育者になって、乳幼児を指導することは、職業としても、また、将来親となって育児を行うときにも活かされる貴重な経験となります。  
また、最近全国的に少子化のため、保育関係への就職が困難であると思われがちですが、本校は昭和27年から幼稚園教育を行い、昭和41年4月から文部省の指定を受けて幼稚園教諭を育成し、昭和45年12月から厚生省の認可を受け、保育士養成を併せて行っているため、就職率がよく、各保育・福祉施設から高い評価を受けています。

**保育の学び** 子どもたちのために一生懸命になれるよう、身に付ける学び。

授業



専門的な知識や技術の習得をする実学重視のカリキュラムで、保育現場において即戦力となるような保育者養成を行います。

実習



実際の現場で乳幼児期の子どもの特徴を理解し、それに即した保育のあり方を考える実践力を身に付けます。I部(昼間部)は学校体験活動として1年次より、同一法人下の幼稚園で経験を積んでいます。

保育技術研究  
発表会



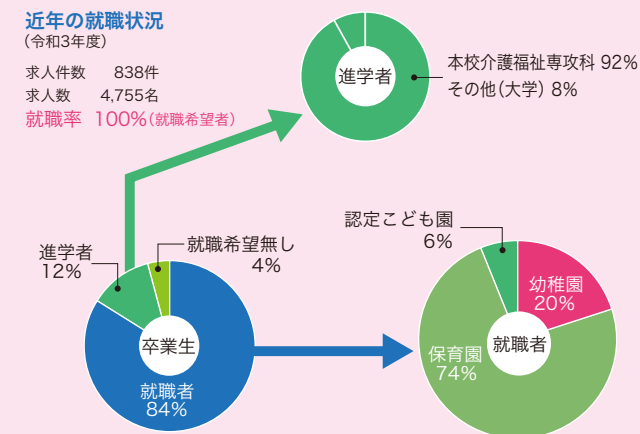
年に1度、卒業学年の学生が様々な保育技術毎にグループを作り、教員の指導だけでなく、学生たち自身が創意工夫を凝らし、仲間と共に研究して、保育技術の向上に励みながら発表をします。

## 就職先について

- ◎別紙(学園だより・就職)のように、年間の指導計画に添って行われます。本校はおかげさまで、過去の就職難の時も含めて、就職希望者は全員就職を達成してきました。
- ◎就職率が良い理由として、次のようなことがあげられます。
- 在校生のほとんどが保育者を目指す熱心な学生ばかりなので、授業の成果がでやすく、レベルが高まる。
- 卒業生が職場で高い評価を得ていて「道灌山学園の卒業生を採用したい」という声が多い。
- 道灌山学園の学生は、さまざまな保育技術が身に付いているという伝統が評価されている。

### 近年の就職状況 (令和3年度)

求人数 838件  
求人数 4,755名  
就職率 100%(就職希望者)



### 卒業生の 主な就職先

- ・私立幼稚園
- ・私立保育園
- ・公立保育園
- ・私立こども園
- ・その他児童福祉施設

# カリキュラム 現場で即戦力に、道灌山ならではの充実のカリキュラム。

## 授業時間

I部(昼間部)  
09:00~16:20

II部(夜間部)  
17:00~20:20

## 履修科目一覧

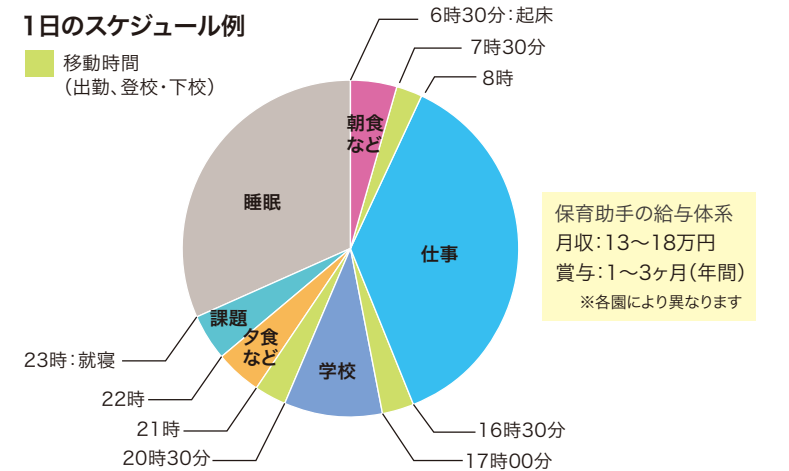
幼児と健康	子ども家庭福祉	子どもの健康と安全
幼児と人間関係	社会福祉	特別支援教育概論(幼) 障害児保育(保)
幼児と環境	子ども家庭支援論	社会的養護II
幼児と言葉	社会的養護I	子育て支援
幼児と表現I(音楽)	教育社会学(幼) 教育と福祉(保)	幼児理解の理論・方法と教育相談
幼児と表現II(絵画・造形)	発達心理学I(幼) 保育の心理学(保)	英語コミュニケーション
保育内容指導法総論	発達心理学III(幼) 子どもの理解と援助(保)	体育
健康領域指導法	子ども家庭支援の心理学	日本国憲法
人間関係領域指導法	子どもの保健	情報機器の演習
環境領域指導法	子どもの食と栄養	教職実践演習(幼) 保育実践演習(保)
言葉領域指導法	教育心理学	保育実習I
表現領域指導法I(音楽)	教育課程総論(幼) 保育の計画と評価(保)	保育実習IIまたはIII
表現領域指導法II(絵画・造形)	教育方法・技術論(幼) 保育内容の理解と方法I(保)	教育・保育実習指導I
教育原理	保育内容の理解と方法II	保育実習指導IIまたはIII
保育原理	保育内容の理解と方法III	教育実習
幼児教育史	乳児保育I	学校体験活動(I部のみ)
教職概論(幼) 保育者論(保)	乳児保育II	

# 働きながら学べるII部について

学費が安く卒業と同時に短大と同じ幼稚園教諭・保育士の資格が得られます。働きながら学べるII部(夜間)では、昼間は幼稚園や保育園の保育助手として勤務し、生活即実践になり、現場経験を十分に積むことができます。

いろいろな事情から、II部を選ぶ人がたくさんいますが、授業内容は、I部・II部ともに同じで、卒業後に関しても就職率や求人数等で不利になることはありません。現場では評価の高いII部の学生が多くいます。また、希望者には「保育助手」の仕事を紹介しています。

- ### II部(夜間部)の特色
- 働きながら学ぶことができる
  - 幅広い層の友と接することができる
  - I・II部とも全く同一の教育内容
  - 保育助手としての経験が活かされる
  - 経済的に自立も可能



## オンオフの切り替えを大切に

平日の昼間は幼稚園で保育補助の仕事をしていて、夕方から学校に通っています。ストレスをためないよう、オンオフの切り替えをしっかりとすることが大切だと思います。そのため、帰宅後はなるべく早く休んで睡眠時間を確保できるように、各教科の課題は効率よく終わらせる工夫をしています。授業では実践的な話やアドバイスもしてもらるので、保育補助の仕事にも役立っています。将来は、誰からも信頼される保育者になりたいです。



幼稚園教員・保育士養成科第II部  
武藤 七海さん

## 祖父の代から続く保育園を継ぐために

幼少期から将来は家業を継ぐということが頭にありました。大学を卒業して就いた仕事から家業を手伝い始めるにあたり、保育の知識を体系的に身に付けるため、保育士の資格を取得しようと決心しました。急ぎの業務があったり打ち合わせが長引いたりすることもありますが、授業時間に間に合うよう調整しています。長年活躍されてきた先生が多く、実践・経験を重視した授業を通して、現場で知識をどのように活かすかを学んでいます。



幼稚園教員・保育士養成科第II部  
澤地 俊さん

## わたしの時間割

1限 09:10~10:40  
2限 10:50~12:20  
3限 13:10~14:40  
4限 14:50~16:20

### I部1年前期

	月	火	水	木	金
1限	幼児と表現II(絵画・造形)	乳児保育I			幼児教育史
2限	幼児と人間関係	幼児と環境	学校体験活動及び集中講義	学校体験活動及び集中講義	子どもの家庭支援論
3限	幼児と表現I(音楽)	教育原理			保育原理
4限	日本国憲法	保育内容の理解と方法III			教育心理学

### I部1年後期

	月	火	水	木	金
1限	教育課程総論(幼) 保育の計画と評価(保)				教職概論(幼) 保育者論(保)
2限	子ども家庭支援の心理学		学校体験活動及び集中講義	学校体験活動及び集中講義	幼児と言葉
3限	幼児と健康	子ども家庭福祉			社会福祉
4限	発達心理学I(幼) 保育の心理学(保)	保育内容の理解と方法III			子どもの保健

※I部は9:00、13:00よりホームルーム

## 先生に質問や相談がしやすいです

授業で分からないことがあっても、あとで先生に質問すると丁寧に答えてくれます。また、ひとり暮らしで相談できる相手がなかった時、先生に悩みを聞いてもらい、とても心強かったです。テストの点数がよかった時は達成感が得られ、頑張ってきたと思えます。保育者になりたいと入学しましたが、社会福祉の講義を受けて障害者や高齢者について学びたいという意欲が出てきたため、介護科への進学も含め進路を考えています。



幼稚園教員・保育士養成科第I部  
町田 聖花さん

## わたしの時間割

1限 17:10~18:40  
2限 18:50~20:20

### II部1年前期

	月	火	水	木	金
1限	幼児と表現I(音楽)	教育原理	教育・保育実習指導I	幼児教育史	保育原理
2限	日本国憲法	保育内容の理解と方法III	幼児と環境	教育方法・技術論(幼) 保育内容の理解と方法I(保)	教育心理学

### II部1年後期

	月	火	水	木	金
1限	幼児と健康	子ども家庭福祉	幼児と言葉	教育概論(幼) 保育者論(保)	教育・保育実習指導I
2限	発達心理学I(幼) 保育の心理学(保)	保育内容の理解と方法III	幼児と表現II(絵画・造形)	教育方法・技術論(幼) 保育内容の理解と方法I(保)	幼児と人間関係

※II部は17:00よりホームルーム

## 授業の紹介 授業で学び、実習で実践する。身に付く知識と技術と経験。

### 保育内容の理解と方法Ⅰ



#### 子どもたちを楽しませるために

さまざまな保育技術を実践的に身に付ける科目です。絵本の読み聞かせや、昔から親しまれてきた伝承遊びの研究、パネルシアターやペーパークラフトの制作などを行います。実際に子どもたちの前でやってみると、うまくいかないことも多く、たくさんの練習が必要です。この授業で学んだ知識や技術を活かし、年齢に合わせた配慮もしながら、子どもたちにどうしたら楽しんでもらえるかを考えて現場でも実践していきたいです。



幼稚園教員・保育士養成科第Ⅰ部  
野口 美紗貴さん

### 保育内容の理解と方法Ⅲ



#### ピアノへの苦手意識がなくなりました

私はピアノに対して苦手意識がありましたが、先生との1対1の個別授業があることや、学校にピアノの練習室があることで、練習する意欲が高まりました。入学した頃と比べると苦手意識も薄れ、だいぶ弾けるようになってきました。今後は、園児とともに楽しめる童謡などの弾き歌いをたくさん覚えて、保育の現場で積極的に活かしていきたいです。

※本校で使用するテキストは、全音楽譜出版社の「標準バイエルピアノ教則本併用曲付」です。



幼稚園教員・保育士養成科第Ⅱ部  
中村 桃子さん

## 先生からのメッセージ 楽しい保育を展開するために

阿部 恵 先生(保育内容の理解と方法Ⅱ担当)

子ども達が大好きな先生は、明るく、優しく、たくさん遊んでくれたり、いつも楽しいことをしてくれたりする先生です。その楽しい保育を展開するためには、幅広い知識と保育技術を身に付けていることが大切です。

児童文化は幅広い分野がありますが、演習科目ですのでより実践的に学びます。児童文化財の歴史や子どもたちの関わりを学ぶことはもちろんですが、保育に生かすための具体的な方法を習得できるようにします。

保育技術は保育の基本であるお話の語り方やふれあい方を学びます。また、さまざまな視聴覚教材の活かし方や実際に制作した教材を、子ども達の発達や興味に合わせてどのように活用したらよいか、グループ研究や発表を通して総合的に学習します。



## 先輩からのメッセージ

### 実践的な学びが将来役立つそうです

中学生の時、幼稚園で職業体験をして、子どもの年齢による発達段階の違いなどを知り、子どもに関わる職業に就きたいと思いました。道灌山では実践的な学びが多く、たとえば読み聞かせの時には子どもたちが見やすいよう絵本の角度が大事なことを学びました。付属幼稚園での実習があり、それが終わっても自分の顔や名前を覚えてくれている子がいて、廊下や階段ですれ違う時に手を振ってくれたりするのが感激です。



幼稚園教員・保育士養成科第Ⅰ部  
村川 真依さん

### 日々の目標を決めることで苦手科目を克服

ピアノが苦手で、練習しなければならないのに逃げたくなっていました。でも、10回は繰り返して練習しようとか、ノーマスで弾けるまでやろうなどと決めて取り組んでいます。一生懸命やった曲には思い入れもあり、現場でも子ども達と楽しめる曲になると思います。ほかの苦手科目もトライする気持ちを忘れずに、日々、目標を作ることを意識しています。将来は、一人ひとりのよさに目を向け、たくさん褒めてあげられる保育者になりたいです。



幼稚園教員・保育士養成科第Ⅱ部  
佐伯 玲美さん

## 実習の紹介 保育の現場を通して、たくさんの経験を積むことができます。

### 保育学校の実習とは？

◎幼稚園教員・保育士養成科では、幼稚園で4週間・保育所とその他の児童福祉施設で約6週間の実習を行います。その他、併設幼稚園での見学・参加実習もあり、たくさんの経験を積むことが出来ます。

◎幼稚園・保育園の実習は併設園や都内近県の実習協力園を中心に行われます。さらに学生の希望により出身園や住まいに近い園などでの実習も可能です。また、各施設

実習に関しても都内近県の実習施設を中心に行われます。いずれの実習も学校からの依頼にてスムーズに行われます。

◎毎年、各実習施設の先生や卒業生を招いての特別実習講義、実習報告会は全校学生の参加で行います。実習の事前・事後の指導等も丁寧に行っています。

### 教育実習



幼稚園実習では、実際の幼稚園に行き、子どもたちと共に過ごします。子どもたちと直接かかわる中で、子どもの声、子どもの言葉、そして子どもの気持ちを身体中にたくさん吸い込めましょう。また、先生方の姿からもたくさん学んでいきましょう。先生方がどんなことを準備し、どのように環境を構成し、どんな言葉かけをしているのか、どんな話し合いをしているのかなど、しっかりと捉えて記録をしていきましょう。そして、学校での学びと重ね合わせながら、計画し、自分の保育を実践していきます。不安に立ち向かいながらの実習体験からは、机上の学びとはまた違ったもの、そして確かな手ごたえが得られます。子どもの世界の素晴らしさを実感することで、「保育者になる！」という夢を実現しようという気持ちを更に強くもつことができるはずです。そのために、我々学校の教員が支えています。

### 保育実習



保育士の資格を取得するためには、2年または3年間の学校生活で、保育所とその他の児童福祉施設での実習を行わなければいけません。実習は、保育者養成校における大きなハードルです。子どもとただ遊ぶのではなく、保育の目的を持って関わらなければなりません。そのためには学校での学びをしっかりと身に付け、現場で保育者の対応をよく観察し、何より、子ども一人ひとりをよく見て理解しなければなりません。また、日々の学びを日誌に記録する必要があります。日誌作成に苦戦する学生も多くいます。このように不安も大きい実習ですが、何より現場で自分の実力を試す重要な機会です。保育士の職務や実際の子どもに触れる貴重な機会でもあります。ですから、実習を行うために養成校の教員は、全力でサポートします。共に励まし合う友人もいます。学生の自分らしさを十分に発揮できる実習にしてほしいと願っています。

## 卒業生メッセージ

Ⅰ部を卒業後、幼稚園で5年間勤務した後、一旦保育の現場を離れ一般会社で2年間勤務しましたが、やはり保育の仕事が一番と思い、今は児童館で勤務しています。乳幼児から小・中・高校生まで幅広い世代が遊びに来る場所で、子どもたちの成長を日々感じながら楽しく過ごしています。新しい発見がまだまだ沢山ある保育の仕事、これからも笑顔で子どもたちのために頑張っていこうと思います。



幼稚園教員・保育士養成科第Ⅰ部(平成22年度卒)  
太田 円香さん

道灌山を卒業して8年になりますが、学校で出会った仲間とは保育の悩みを話したり、情報交換をしたりと今でも交流があります。やはり、苦楽をともにした繋がりは深いものになっています。学生生活は保育助手と学校の二足のわらじであったので決して平坦な道ではありませんでしたが、現場での体験と座学による知識が繋がり、深い学びになっていたことには間違いありません。手作り課題が多く大変ではありましたが、学生の時に培った保育技術は今でも現場でフル活用しています。



幼稚園教員・保育士養成科第Ⅱ部(平成25年度卒)  
池田 裕貴さん

# 介護福祉士専攻科 [I部]

昼間部 1年制  
定員:40名

実践を通じて介護の知識と技術を深め、  
生きることの喜びを学びます。



今日、日本の社会は、高齢化が加速的に進み、介護を必要としている人が増加しています。一方、受け入れの施設・設備・人材については地域により十分でないところもあります。そのために、家族がお世話をしなくてはいけない場合も多くみられます。しかし、少子化・核家族の中では、家庭での介護はなかなか困難な状況です。

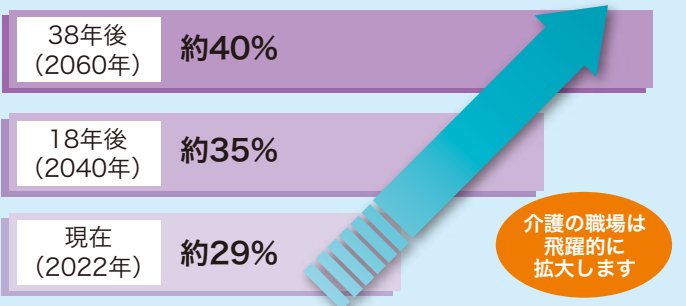
こうした社会情勢の中、高齢化対策の一つとして、人間性豊かで、専門的な知識と技術を身に付けた人材が必要だと考えます。

## 介護福祉士について 高齢化社会を迎え、介護の職場は飛躍的に拡大します！

### 今後の展望

#### POINT

今後、日本の高齢社会はますます進み、国立社会保障・人口問題研究所の推定では、総人口に占める65歳以上の割合（高齢化率）は下記ようになります。



介護の職場は飛躍的に拡大します

保育士資格を取得後、介護福祉士専攻科で1年間修学し、「介護福祉士資格」を取得することができます。卒業後は「保育」「介護」の両分野で働めることができます。

### 就職までの流れ

すでに取得済みの「幼稚園教諭」「保育士」に加え、1年で「介護福祉士」の資格を取得することができます。就職の選択肢が広がります。すぐに介護職につかなくても、専門的な介護の知識と技術は身近な人にも大いに役に立ちます。

#### 保育士資格のない方

厚生労働省認可の  
介護福祉士養成施設  
専門学校・短期大学・大学で  
2年～4年

#### 保育士資格取得者

厚生労働省認可の  
介護福祉士養成施設  
介護福祉士専攻科で1年

(国家試験受験資格)

介護福祉士

## 授業の紹介 講義と実習を通じてはじめて気がつく、楽しさと難しさ。

### 生活支援技術

介護に必要な技術を身に付け、実践する喜び。

演習室で入浴、排泄、食事の介助など、介護に必要な技術を先生の指導のもとで学びます。介助者役と利用者役に分かれて、実際に体を動かしながらコツを身に付けていくことが多いです。演習室はいつでも利用できるため、放課後に友人達と一緒に練習に励んでいます。車椅子からベッドへの移動は難しいですが、慣れてくると

力を入れず、腰に負担をかけずに行えるようになりました。何事もうまくできるようになると、達成感が得られます。実習は一つの施設で計25日間行うため、次第に利用者の方のことがわかってきて楽しく関わりました。「あなたに感謝しているのよ」と言われた時はとてもうれしかったです。



介護福祉士専攻科  
(平成29年度卒)  
渡部 琴衣さん



### 介護実習

現場で仕事を体験することで視野が広がります。

介護福祉士がどのような仕事をしているかを実際の現場で体験し、必要な技術を身に付け、視野を広げていきます。座学で学んだことを現場で行い、利用者の方と関わっていく中で、自分の力を知り、何をすべきか、どんな支援が必要かを考えられるようになります。また、日々の過ごし方を知ることで、利用者の方になぜそのような言動をするのかが見えてきます。実習は長く辛いこともあります。将来の目標を見つけ、自分の成長や喜びを感じられる場だと思えます。



介護福祉士専攻科  
(平成29年度卒)  
金田 梨歩さん

### 実習について

◎都内を中心に約15カ所の実習協力施設があります。授業で得た知識を実践することで、着実に身に付けていきます。そして第一・第二の段階ごとの実習で次第に介護知識と介護技術を深めます。



◎実習では、施設内又は在宅で生活している高齢者、障害者(児)に接し、介護の実験を体験して学び、介護福祉士としての役割と自覚を確かなものにしていきます。

## 卒業生からのメッセージ

同じ夢を持った良き仲間に出会えます。

重症心身障害児施設で働いています。道灌山に入学してからこの施設に興味を持ち、実習に行かせていただきました。施設では体の動きや表情、視線など、言葉以外の方法でコミュニケーションをとって魅力を感じました。実際に働くこと、こちらの対応で笑顔になったり何か出来る事が引き出せた時に楽しさややりがいを感じます。

授業で学んだ言葉づかいや距離感といった基礎的なコミュニケーションのとり方や、トランスファー(移乗)などの介助方法などが仕事でも役に立つので園生さんとの信頼感もすぐに築けました。

卒業後も道灌山の仲間とは情報交換や仕事上での共感などのつながりがあります。



介護福祉士専攻科  
平成25年度卒  
網澤 香穂さん

## 先生からのメッセージ



### 知識や技術だけではなく、心を育てる

吉川 美加 先生(介護福祉士専攻科)

介護は誰でも経験できますが、関わる人によって生活の質に違いが出てきます。

介護を必要とする人が満足する生活とはどのようなものなのでしょうか？

介護福祉士専攻科では介護に必要な知識、技術の修得はもちろん、さまざまな人の生き方にふれることで大切な心を育てます。障害児・者、高齢者、ご家族、関連職種の方との多くの出会いが自分自身と向き合い、成長する機会となります。

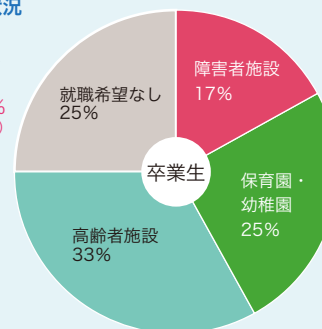
常に相手を理解する姿勢で、一人ひとりに合った根拠に基づく支援ができるプロフェッショナルを目指してほしいと思っています。

すでに保育士としての基礎があるので、幅広い世代の人を繋げる福祉の担い手としての活躍も期待しています。

## 就職先状況

近年の就職状況  
(令和4年度)

求人数 168件  
求人数 360名  
就職率 100%  
(就職希望者)



### 卒業生の主な就職先

- ・介護老人福祉施設
- ・介護老人保健施設
- ・居宅介護支援事業
- ・私立幼稚園
- ・児童福祉施設

# 学費について

当校では2種類の学費納付制度を設けています。  
「1.授業料2分割型納付制度」と「2.授業料10分割型納付制度」の選択は、入学試験合格後に行う入学手続の際にお選びいただきます。

## 1.授業料2分割型納付制度

入学手続時に「入学金」「施設費」「前期授業料」を一括納付し、「後期授業料」を10月1日までに納付していただく制度です。

※下記金額は、令和5年4月入学生の予定

年次	支払時期	費用項目	I部/2年間 幼稚園教員・保育士養成科	II部/3年間 幼稚園教員・保育士養成科	I部/1年間 介護福祉士専攻科
1年次	入学手続き締切日 までに納入	入学金	220,000円	180,000円	100,000円
		施設費	240,000円	180,000円	-
		前期授業料	300,000円	220,000円	290,000円
	4月	諸費用(注)	約150,000円	約120,000円	約135,000円
	10月	後期授業料	300,000円	220,000円	290,000円
1年次 総計			1,210,000円	920,000円	815,000円
2年次	4月	教科書代・教材費(注)	約20,000円	約20,000円	-
	4月	前期授業料	300,000円	220,000円	-
	10月	後期授業料	300,000円	220,000円	-
	2年次 総計			620,000円	460,000円
3年次	4月	教科書代・教材費(注)	-	約10,000円	-
	4月	前期授業料	-	220,000円	-
	10月	後期授業料	-	220,000円	-
	3年次 総計			-	450,000円
学費総計(従来型納付制度)			1,830,000円	1,830,000円	815,000円

## 2.授業料10分割型納付制度

1年間分の授業料を5月～翌年2月の10ヶ月間で毎月納入する制度です。授業料を月謝制で納入する制度ではありません。万一、休学・退学をする場合は、休学・退学時に在籍している学期分の授業料(前期授業料もしくは後期授業料)を全額納付していただきます。

毎月の授業料には、金融機関の自動引き落とし手数料が含まれています。(年間2,000円)

※下記金額は、令和5年4月入学生の予定

年次	支払時期	費用項目	I部/2年間 幼稚園教員・保育士養成科	II部/3年間 幼稚園教員・保育士養成科	I部/1年間 介護福祉士専攻科
1年次	入学手続き締切日 までに納入	入学金	220,000円	180,000円	100,000円
		施設費	240,000円	180,000円	-
	4月	諸費用(注)	約150,000円	約120,000円	約135,000円
	5月～翌年2月	授業料(月額)	60,200円	44,200円	58,200円
	1年次 総計			1,212,000円	922,000円
2年次	4月	教科書代・教材費(注)	約20,000円	約20,000円	-
	5月～翌年2月	授業料(月額)	60,200円	44,200円	-
	2年次 総計			622,000円	462,000円
3年次	4月	教科書代・教材費(注)	-	約10,000円	-
	5月～翌年2月	授業料(月額)	-	44,200円	-
	3年次 総計			-	452,000円
学費総計(授業料分納制度利用)			1,834,000円	1,836,000円	817,000円

一旦納付した学費の返還は行いません。ただし、入学手続後に入学辞退を希望する方の内、3月31日までに所定の手続を行った方に限り、「施設費」を返還します。「入学金」の返還は行いません。

(注) 諸費用には、教科書代・教材費・実習費・学生傷害保険料・演習等諸費・教育充実費等が含まれます。

(注) 諸費用は、教科書及び教材費等の変動により若干の変更が生じる場合があります。

(注) 諸費用は、入学後すぐに納入して頂きます。(1年次4月のみ)

(注) 1年次の後期授業料は、10月1日までに納入して頂きます。

(注) 2年次以降の学費は、前期授業料と教科書代を4月上旬に、後期授業料を10月1日までに納入して頂きます。

(注) 3年次には、学生傷害保険料(約5千円)が別納となります。

(注) 2年次、3年次の4月に教科書代、教材費と一緒に卒業積立金(幼免申請料、謝恩会費、クラス費等)を納入していただけます。(預り金、計25,000円程度。残金は卒業時に精算)

# 奨学金・修学資金について

本校で利用可能な奨学金制度は、下記ようになります。

## 全学生

### 高等教育の修学支援新制度

「高等教育の修学支援新制度」(授業料等減免+給付型奨学金)は、住民税非課税世帯及びこれに準ずる世帯を対象とした国の支援制度です。本校は、2022年度(令和4年度)よりこの制度の対象校となり、2022年度以降の入学対象者に適用されます。制度対象者の具体的な基準などは、文部科学省及び日本学生支援機構のHPにてご確認ください。また、進学資金シミュレーターにて制度の対象になりそうかどうかを大まかに調べることができます。



## 幼稚園教員・保育士養成科の学生

### 日本学生支援機構(貸与型)

貸付奨学金で経済的理由により修学に困難がある優れた学生に貸与。貸与終了後は返還義務が生じます。

#### 第一種奨学金(無利子)

##### 貸与月額

- 自宅通学:53,000円(最高月額)
- 自宅外通学:60,000円(最高月額)
- 最高月額以外月額(自宅通学) 20,000円、30,000円、40,000円
- 最高月額以外月額(自宅外通学) 20,000円、30,000円、40,000円、50,000円

#### 第二種奨学金(有利子)

##### 貸与月額

- 貸与月額は2万円から12万円までの間で1万円単位で額を選択できます。

#### その他

入学時一回のみ「入学時特別増額貸与奨学金」(有利子)の制度もあります。但し「入学時特別増額貸与奨学金」のみの申込みはできません。

- 入学時の諸費用の負担を補うことを目的として10万円から50万円までの間で10万円単位で額を選択できます。

### 東京都社会福祉協議会 保育士修学資金

保育士養成施設に在学し、将来都内の保育施設で保育に従事しようとする方に修学資金を貸付し、修学を容易にすることにより、保育士の養成・確保に資することを目的としています。

#### 1.貸付内容

- 貸付額:月額5万円
- 入学準備金・就職準備金:各20万円(希望者のみ)
- 貸付期間:養成施設の正規の修業期間
- 利子:無利子

#### 2.返還及び返還免除

- 返還期間:貸付期間の2倍に相当する期間(返還は貸付期間満了月の翌日より)
- 返還方法:月賦、半年賦又は年賦の均等払い(一括払いも可)
- 返還免除:保育士養成施設を卒業した日から1年以内に、保育士登録したうえで都内の児童福祉施設等に就職し5年間継続して保育士業務に従事した場合は、返還が免除されます。

#### 3.申込者要件(次のすべてを満たしていること)

- 養成施設に在学し都内に住所を有していること又は都内の養成施設に在学していること
- 学業が優秀であること
- 修学に際し、経済的援助を必要とすること
- 他県が実施する同種の修学資金を借り受けていないこと
- 卒業した日から1年以内に、保育士として、継続して5年以上指定施設で保育業務等に従事しようという意思を有すること

他に、同様の「千葉県社会福祉協議会保育士修学資金貸付制度」、「埼玉県社会福祉協議会保育士修学資金」等にも利用実績があります。詳しくは、各都道府県社会福祉協議会HPをご覧ください。

### 国の教育ローン(教育一般貸付)日本政策金融公庫

- ご融資限度額:お子様お1人につき350万円以内

- ご返済期間:18年以内 詳しくは日本政策金融公庫のHPをご覧ください。

金利 年1.95%  
固定金利保証料別  
(令和4年11月1日現在)



## 介護福祉士専攻科の学生

### 東京都社会福祉協議会 介護福祉士等修学資金

介護福祉士又は社会福祉士の養成施設に在学し、将来都内の社会福祉施設等で介護業務等に従事しようとする方に修学資金を貸付し、修学を容易にすることにより、介護福祉士及び社会福祉士の養成及び確保に資することを目的としています。

#### 1.貸付内容

- 貸付額:月額5万円
- 入学準備金・就職準備金:各20万円(希望者のみ)
- 貸付期間:養成施設の正規の修業期間
- 利子:無利子

#### 2.返還及び返還免除

- 返還期間:貸付期間の2倍に相当する期間(返還は貸付期間満了月の翌日より)
- 返還方法:月賦、半年賦又は年賦の均等払い(一括払いも可)
- 返還免除:卒業した日から1年以内に、介護福祉士又は社会福祉士として指定施設で介護業務等に継続して5年間従事した場合等には、返還が免除されます。(過疎地域において従事した場合、又は中高年離職者の場合は3年間で返還免除)

#### 3.申込者要件(次のすべてを満たしていること)

- 養成施設に在学し都内に住所を有していること又は都内の養成施設に在学していること
- 学業が優秀であること
- 修学に際し、経済的援助を必要とすること
- 他県が実施する同種の修学資金を借り受けていないこと
- 卒業した日から1年以内に、介護福祉士又は社会福祉士として、継続して5年以上指定施設で介護業務等に従事しようという意思を有すること



# Campus Life

## 年間行事

楽しい授業や実習の他にも、演奏会や、運動会などの行事が充実しています。同じ夢を持つ仲間と共に、季節ごとの様々な場面に共有することにより、深い絆が生まれ、共に感じる喜びや感動が、優しくたくましい人にあなたを成長させてくれます。

### 保育技術研究発表会(7月)

卒業課題のひとつで4ヶ月のグループ研究を行います。人形劇・表情人形劇・等身大人形劇・幼児劇・音楽劇・創作劇・パネルシアター・ペープサート・影絵・絵劇・腹話術などの研究を通して、チームワークと感性を磨きます。



4

APR.

- ・入学式
- ・始業式
- ・前期授業開始
- ・新入生歓迎会

5

MAY.

- ・保育科春期実習期間(2週間)
- ・卒業生の体験を聞く会開催※
- ・就職模試※

6

JUN.

- ・就職希望調査提出※

7

JUL.

- ・保育技術研究発表会
- ・幼児教育研究会
- ・夏期休業
- ・個人面談(1)※
- ・東京都教員採用試験※

8

AUG.

- ・保育科夏期実習期間
- ・就職特別講座※
- ・東京都23区保育士採用試験

9

SEP.

- ・授業再開
- ・前期期末試験
- ・就職説明会※
- ・個人面談(2)※
- ・公立保育園2次試験※
- ・介護科施設実習(10日間)



### 弾き歌い試験・発表会

ピアノの進度に合わせて、各自が課題曲の中から曲を決めて練習し、その成果をみんなの前で発表します。試験も兼ねているので緊張しますが、将来、保育者となった時に役立つ経験となります。



### 合唱交歓会(3月)

合唱委員が中心になり、各学年・部のクラスで3ヶ月くらいかけて練習します。時期的にも後期の試験後で、在校生が卒業生を送る会にもなります。

10

OCT.

- ・後期授業開始
- ・推薦入学試験開始
- ・私立幼稚園の採用はじまる※
- ・公・私立施設の採用はじまる※
- ・私立保育園の採用はじまる※

11

NOV.

- ・保育科秋期実習期間(2週間)
- ・一般入学試験開始
- ・介護科施設実習(15日間)
- ・運動会

12

DEC.



### 運動会(11月)

学生が中心になって企画・運営される運動会。クラス対抗のリレーやダンスの発表は毎年大いに盛り上がります。男性も大活躍です。同一法人下幼稚園の子ども達や保護者の方と「千人の合唱」も行われます。

1

JAN.

- ・授業再開
- ・介護科在宅実習(2日間)

2

FEB.

- ・II部新入生への助手紹介※
- ・保育科冬期実習期間
- ・後期期末試験
- ・勤務の仕方指導※

3

MAR.

- ・卒業生名簿作成※
- ・合唱交歓会
- ・卒業式・謝恩会



※印の行事は、就職指導

## 施設紹介

道灌山学園では、複数の併設幼稚園をはじめ、学生生活を有意義なものにするための様々な施設や設備が整っています。こうした環境によって入学者がよりよい教育を受けることができます。

### 道灌山学園1号館・2号館(平成27年完成)



道灌山学園1号館  
荒川区西日暮里4-7-15 幼稚園保育室、屋内プール、専門学校施設(本部事務所、普通教室、職員室等)として使用します。



道灌山学園2号館  
500人を収容できる大ホール、ピアノ練習室、栄養実習室、図書館、情報演習室、絵画造形室などがあります。



2号館 音楽室



1号館 講義教室



2号館 屋内運動場・観覧席



2号館 図書館



2号館 栄養実習室

### その他施設



併設幼稚園 道灌山幼稚園  
愛情を持った職員のもとで、家庭的な保育を目指しています。



道灌山学園3号館  
講義室、実習室、小ホールなどがあり、子育てのリカレント教育にも役立っています。



併設幼稚園 高松幼稚園  
練馬区高松6-16-28 自然に恵まれた環境で、動植物と接することは情操豊かな子に育ちます。



系列保育園 道灌山保育園  
練馬区高松6-16-30 愛情を持った職員のもとで、家庭的な保育を目指しています。

### 学生寮(女子のみ)

希望者全員の入寮が可能です。



#### ●ひぐらし寮

学園より徒歩3分のところに学園所有のひぐらし寮があり、40名の定員です。希望者全員の入寮が可能です。ベッド、エアコン、ミニキッチン、ユニットバスが設置されています。食事は自炊。洗濯は寮内に設置されているコインランドリーで行います。

# School Introduction

## 学校長メッセージ

### 人の心を優しく包み込む思いやりをもてる人に。

幼児教育の重要なことが注目されています。幼児期は、人間形成の基礎を培う上できわめて大切であり、この教育によって、豊かな個性を伸ばし、創造性と、たくましく生きる力を養うことが可能であります。

この教育は、心豊かなよい保育者によって成果が上がりますので、幼児教育界は誠意と愛情を持って、幼児教育のために捧げる強い意志を持ち努力する人を求めています。

本校では長年にわたって、幼稚園教諭・保育士養成機関として、誠意と意欲と愛情を持った実力のある保育者を養成してきました。9,000名以上の卒業生が全国各地で活躍しています。

平成11年4月には「介護福祉士養成課程」も開設しました。

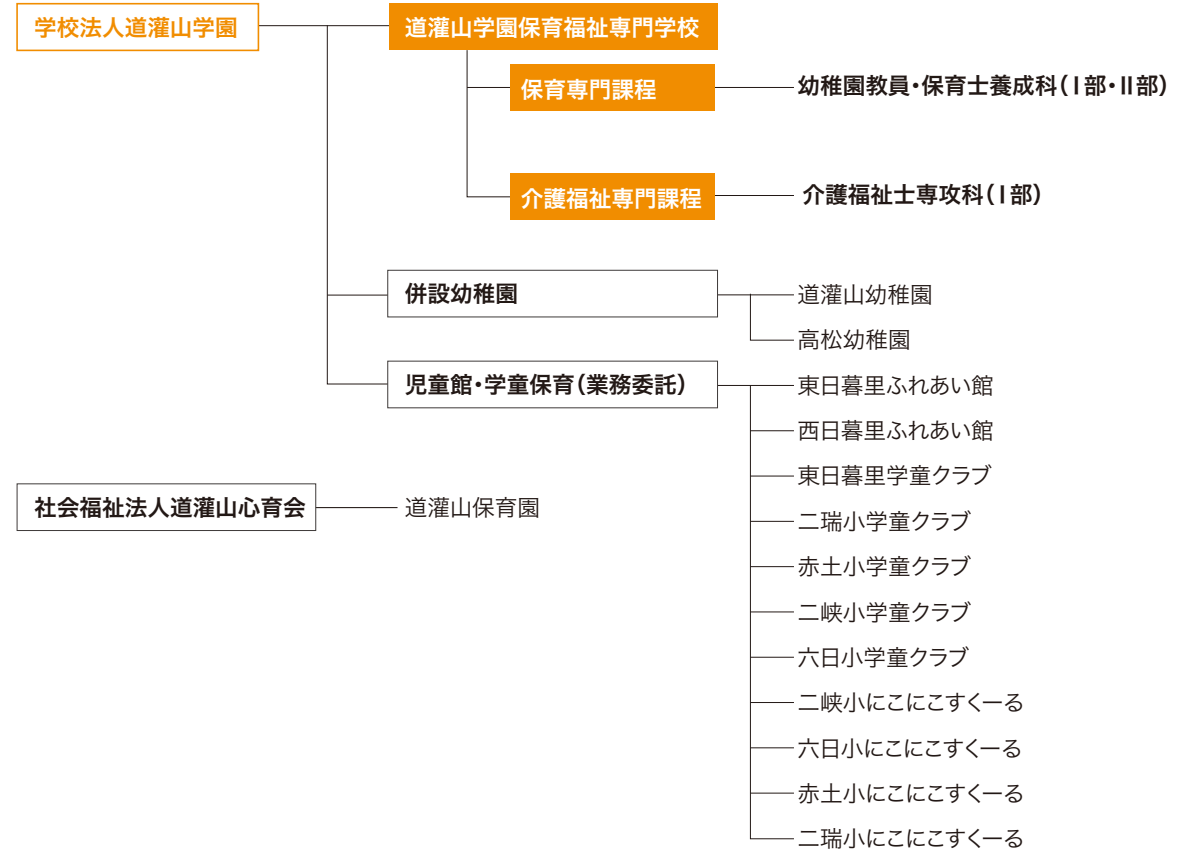
都心にあって恵まれた自然環境、愛情と研究心の高い先生方、信頼できる学生たち。皆さんの目的が、この由緒ある道灌山の里で達成されますことを願っています。



道灌山学園保育福祉専門学校  
校長 高橋系治



## 学校組織図



## 沿革

本学園は、戦災後の荒廃した土地を整地して、世の中のために広く役立つ仕事をしたいと考え、江戸城を築いた太田道灌出城の地(道灌山)に、昭和27年4月、道灌山幼稚園を開設したのが始まりです。

その後、地域の要望により、練馬区高松の学園の農場に高松幼稚園を開設し、学園長が以前勤務した新潟師範学校の経験から「よい教育は豊かな人間性を持つ教師による」ことを考え、幼稚園教諭・保育士(保育)養成の専門学校を創設しました。

平成11年4月、社会の強い要請から介護福祉士養成の専攻科を開設。

平成14年4月、練馬区高松に道灌山保育園を開園しました。

1952(昭和27年)	東京都荒川区に道灌山幼稚園創設
1964(昭和39年)	東京都練馬区に高松幼稚園創設
1966(昭和41年)	文部省より幼稚園教員養成を認可 道灌山学園教員養成所創設
1970(昭和45年)	厚生省より保育士養成を認可 道灌山学園保育専門学校と改称
1976(昭和51年)	保育課程を有する専修学校として認可
1999(平成11年)	厚生省より介護福祉士養成を認可 道灌山学園保育福祉専門学校と改称
2002(平成14年)	東京都練馬区に道灌山保育園創設
2013(平成25年)	東京都北区に道灌山学園2号館を建設
2015(平成27年)	道灌山学園1号館の建て替え